

Intervista a Valerio Bisagno

Coro Amici della Montagna da Genova all'Europa



Conosco da anni la corale ed anche personalmente molti dei suoi componenti.

Oggi ho l'opportunità di rivolgermi all'amico Valerio Bisagno, che ne è il presidente, per saperne di più sull'attività e proporla ai nostri lettori.

- Quando si è costituita la corale?
 "Il "Coro Amici della Montagna" è stato fondato nel 1973 a iniziativa di un gruppo di appassionati della montagna per le sue tradizioni e per i suoi canti e fin dall'inizio ha seguito il filone delle Cante di Bepi De Marzi che è il direttore della corale "I Crodaioi" di Arzignano di Vicenza."

- Di quanti elementi si compone il Coro?
 "Attualmente il Coro è formato da 45 elementi tra coristi effettivi ed allievi, ed è diretto da Enrico Derchi. Nel tempo ha operato una continua ricerca di brani anche meno noti e già nel 1979 ha ottenuto il premio Regionale Ligure per il folk."

- Dove avete cantato?
 "Il Coro ha cantato in ogni parte d'Italia, dalla chiesa parrocchiale di Courmayeur, allo sferisterio di Macerata, a Bolzano, a Firenze, per un totale di oltre 500 concerti."

- A Genova?
 "A Genova in tutti i maggiori teatri, dall'Auditorium del Carlo Felice, a Palazzo Ducale, all'Oratorio di San Filippo, a Palazzo Tursi, a Palazzo S. Giorgio e nel 25° anno di attività ha cantato in San Lorenzo e con il coro "I Crodaioi" di Bepi De Marzi al Teatro Modena di Sampierdarena in una serata indimenticabile."

- Mi avevi accennato che siete stati anche all'estero?

"Nel dicembre del 1993 il Coro ha partecipato alle Feste dell'Avvento organizzate dalla città di Vienna e ci siamo esibiti nel salone delle feste del Municipio Viennese. Poi nel 2001 a Strasburgo il Coro si è cimentato assieme a gruppi provenienti da tutta Europa. Nel 1997 il Coro è stato nominato Coro Ufficiale della Federazione Italiana Escursionismo."

- Mi avevi anche parlato delle incisioni che avete realizzato in questi anni?

"Sì. Abbiamo inciso due LP, una cassetta e tre CD, l'ultimo dei quali nel 2003 che inizia con l'Inno di Mameli, che per la prima volta venne eseguito a Genova nel lontano 1847. Abbiamo inviato questo CD al Presidente della Repubblica in occasione delle giornate Mameliane e ne abbiamo avuto un sincero riscontro. Vorrei aggiungere che in occasione del 30° anniversario di fondazione il Coro ha deciso l'adozione di un bambino a distanza."

Avrei molto di più da chiedere all'amico Valerio Bisagno ma lo spazio stringe ed allora aggiungo di mio che questa corale è DOC, è tra noi, amici lettori e qualche volta oltre a leggere sarebbe bene anche ascoltarla.

Auguri per il nuovo anno a tutti i suoi componenti ed un plauso al loro costante impegno.

Giovanni Maria Bellati

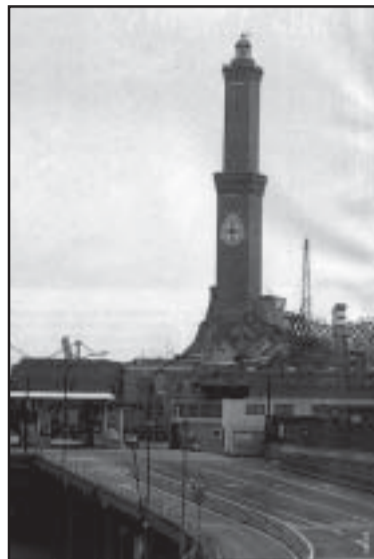
Lettera al Gazzettino

Sampierdarenesi svegliatevi: no ad una delegazione di serie B

Caro Gazzettino Sampierdarenese, sono da molti anni abbonata e vorrei fare alcune riflessioni.

Genova, Capitale della Cultura 2004: è stato un successo, la città è più bella, ci sono state mostre di altissimo livello, vie completamente restaurate, palazzi rinnovati, musei degni di essere considerati di alta qualità.

Ci sono due grandi problemi: il trasporto urbano e la criminalità. Non si può prendere un autobus con la paura di essere derubati. Ci vogliono più controlli in borghese anche per debellare la piaga di tutte le persone che viaggiano gratis. Adesso vorrei parlare un po' di Sampierdarena che una volta era una delegazione viva. C'erano dei negozi che erano punti di vendita anche per cittadini di altri quartieri.



Dopo la centrale ENEL arriverà l'isola del petrolio?

Quest'anno è uno squallore, tra marciapiedi rotti, che aggravano quotidianamente il lavoro del Pronto Soccorso; quelle poche aiuole spartitraffico, ridotte a sterpaglie, una vera desolazione. Non un albero di Natale e pochissime luminarie. Non so se il Presidente Minniti ha qualche responsabilità in tutto questo. Credo di no. In compenso l'Onorevole Burlando, come esordio della sua campagna elettorale, ha proposto di spostare il polo petrol-chimico in un'isola al largo di Sampierdarena per migliorare la vita agli abitanti di Pegli e di Multedo, sembra, con l'approvazione di tutte le altre Istituzioni, compreso l'appoggio dell'architetto Renzo Piano.

Sampierdarena ha già la centrale Enel a carbone, la camera a gas di Via Avio - Molteni - Pacinotti, la vicinanza dell'Italider di Cornigliano e il degrado cittadino.

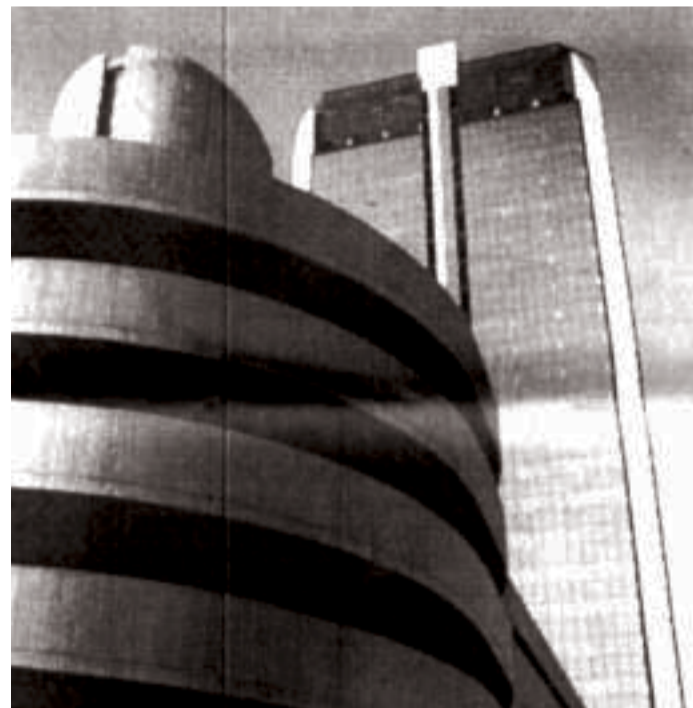
Sampierdarenesi svegliatevi! Pegli ha delle ville e una bellissima passeggiata a mare. Noi dove andiamo a passeggio?

Lina Noris

Responsabile per 25 anni Avis-Sampierdarena e per 14 anni Coordinatrice Comitato di Quartiere di San Gaetano

Un inno dedicato al generale Cantore

Apprendiamo in fase di chiusura del giornale che nel mese di febbraio il "Coro Amici della Montagna" presenterà ufficialmente un canto composto dal celebre E.A.Mario (famoso tra l'altro per la celeberrima "La leggenda del Piave") dedicato al generale alpino Antonio Cantore. Il brano è stato armonizzato per la Corale dal Maestro Agostino Doderò. Saranno indicati data e luogo della presentazione.



PARCHEGGIA QUI !!!

Cerchi un posto per la tua auto? Non sai dove lasciarla?
 Vuoi rientrare a tutte le ore sapendo di non avere problemi di parcheggio

CONTATTACI
Ti troviamo noi una soluzione!
E ti togliamo ogni preoccupazione

Telefono e fax **010.64.23.005**

cell. **320.23.84.550**

e-mail: **parktorresudsrl@tiscali.it**

PARK TORRE SUD - Gestione Parcheggi
TORRE SHIPPING - 10° Piano, scala A - S. BENIGNO

Il Gazzettino si può leggere anche su Internet. Chi volesse consultare questo numero del nostro giornale o rivedere le precedenti pubblicazioni può farlo collegandosi al sito:

www.stedo.it/gazzettino.htm

Le pagine sono consultabili integralmente tramite file in formato PDF.

Potete inviarci e-mail a: gazzsamp@tin.it

Se, invece, volete spedirci lettere tramite servizio postale l'indirizzo è:

Gazzettino Sampierdarenese

Via Cantore 29 D/n 16149

Genova Sampierdarena

La nostra segreteria telefonica funziona 24 ore su 24 al numero **010.642.20.96** così come il fax allo **010.469.66.58**